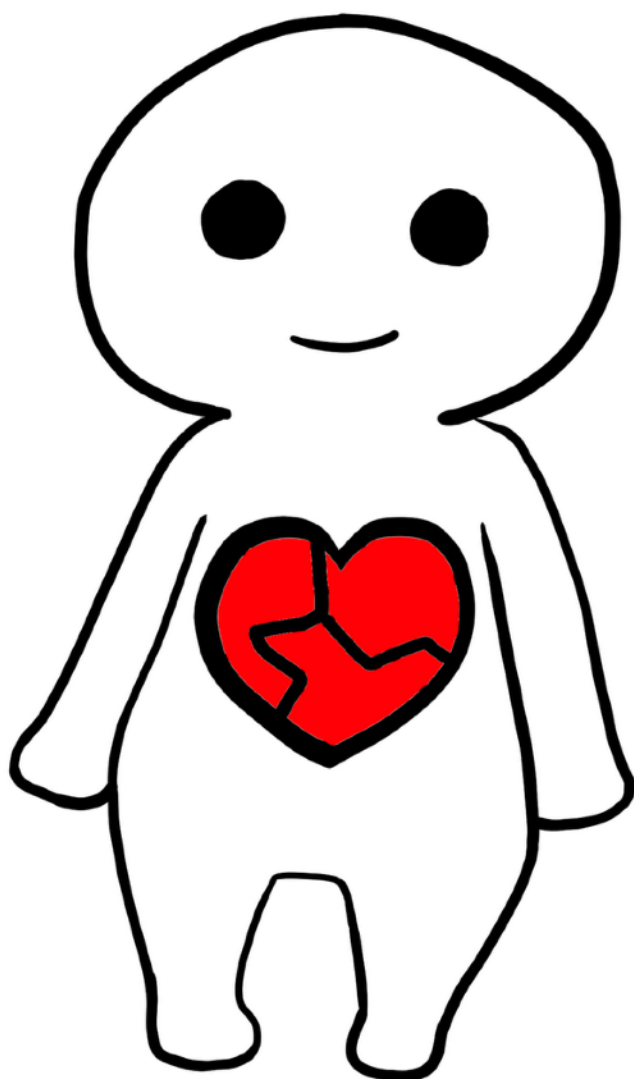
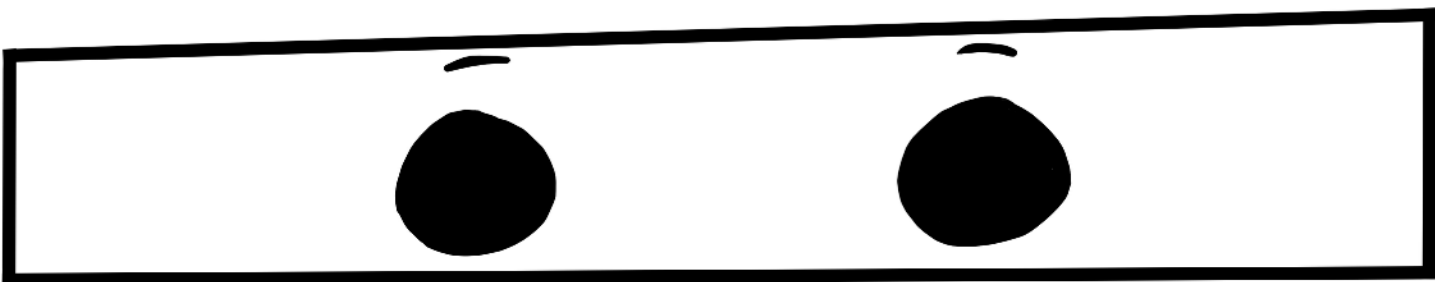
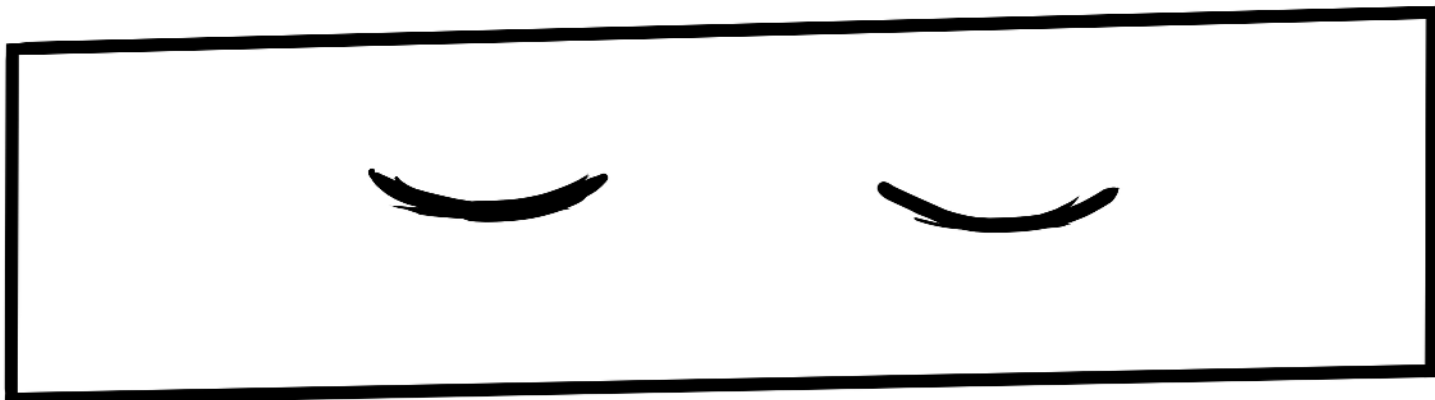
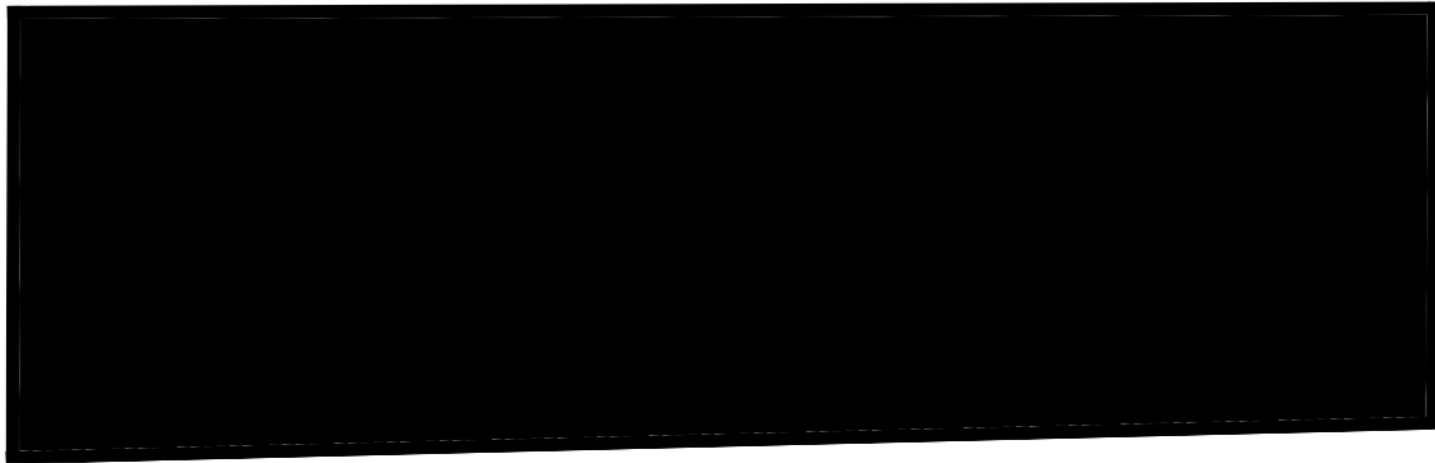
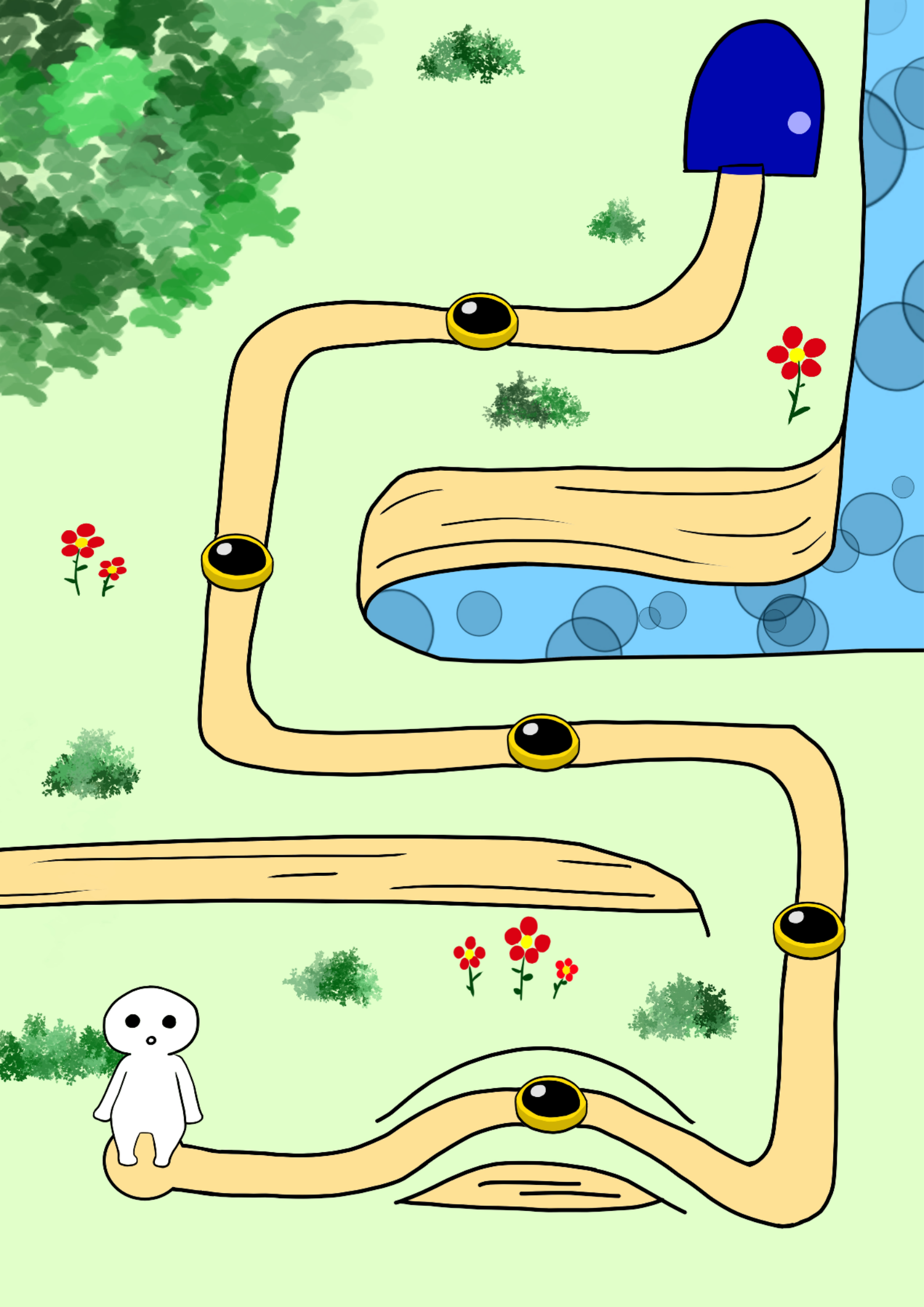
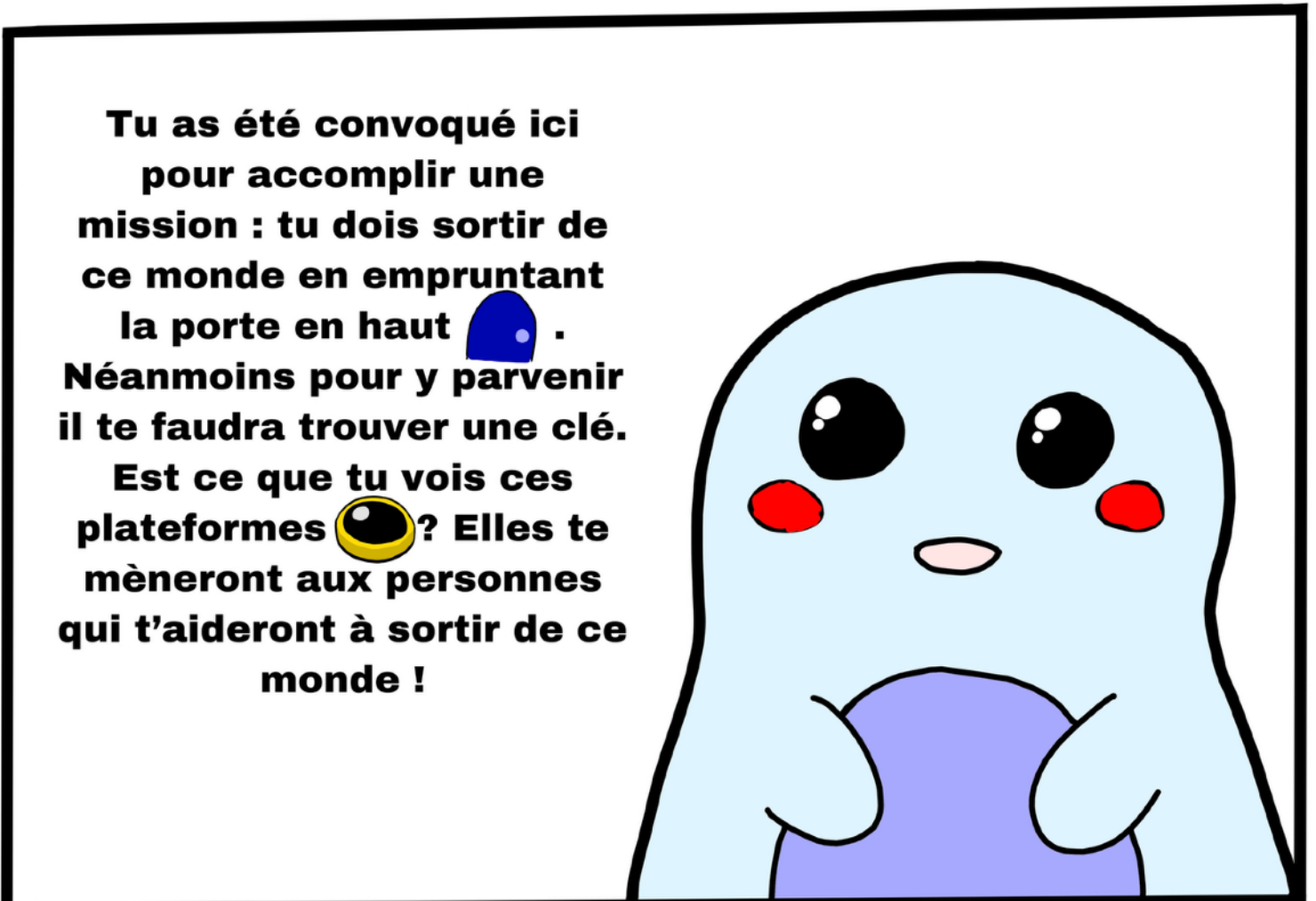
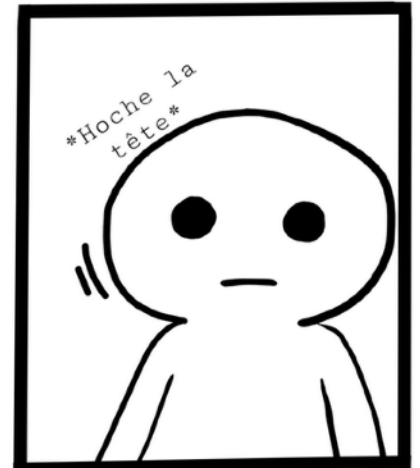


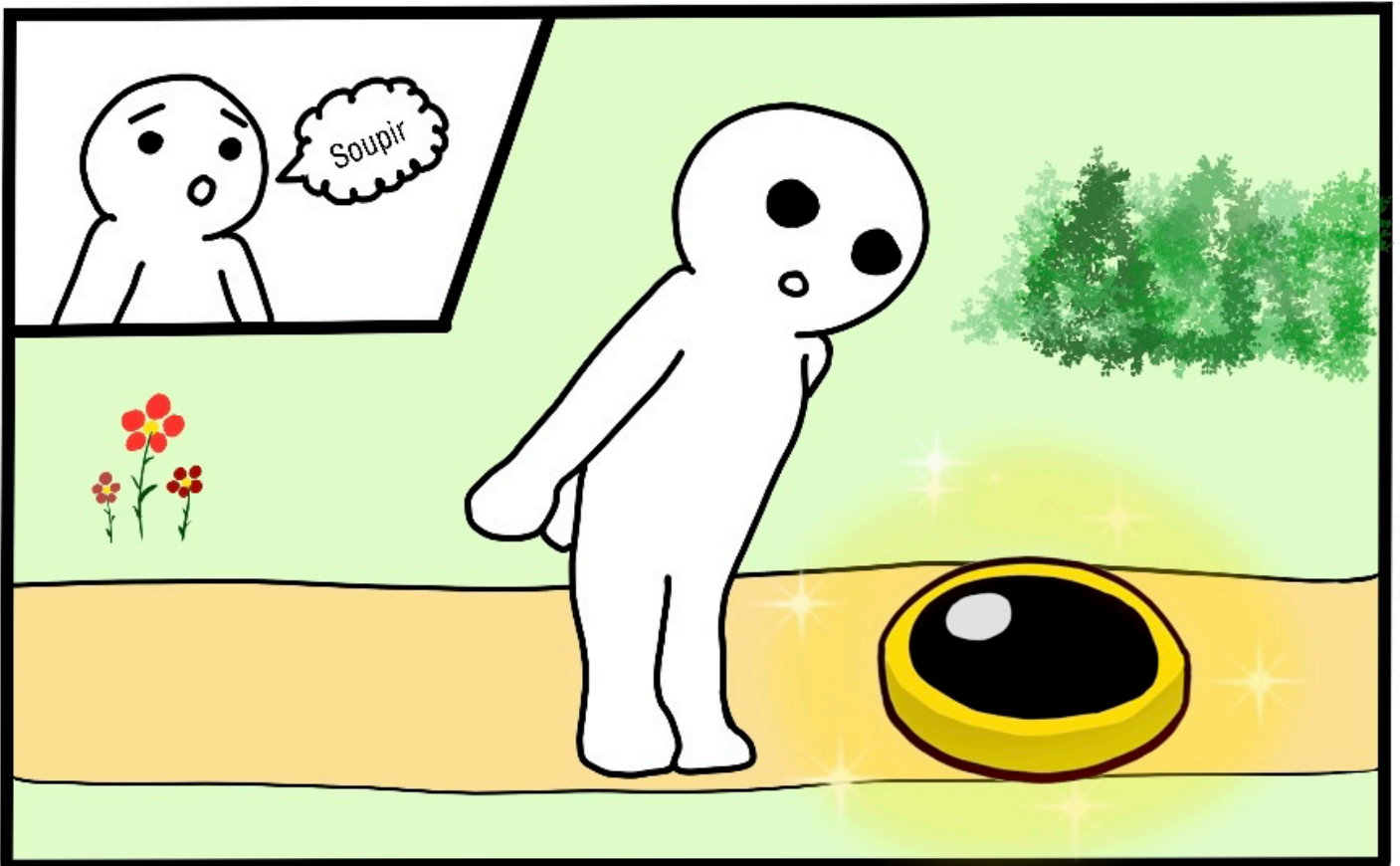
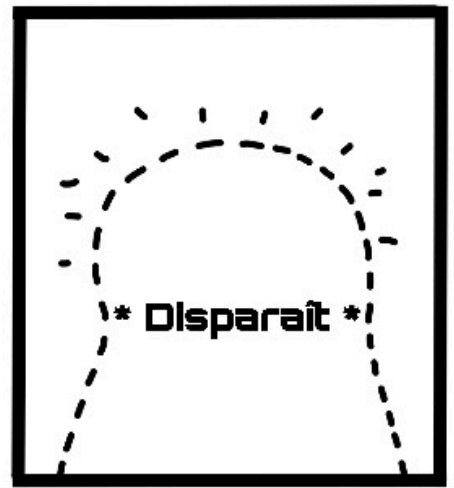
Parcours de vie

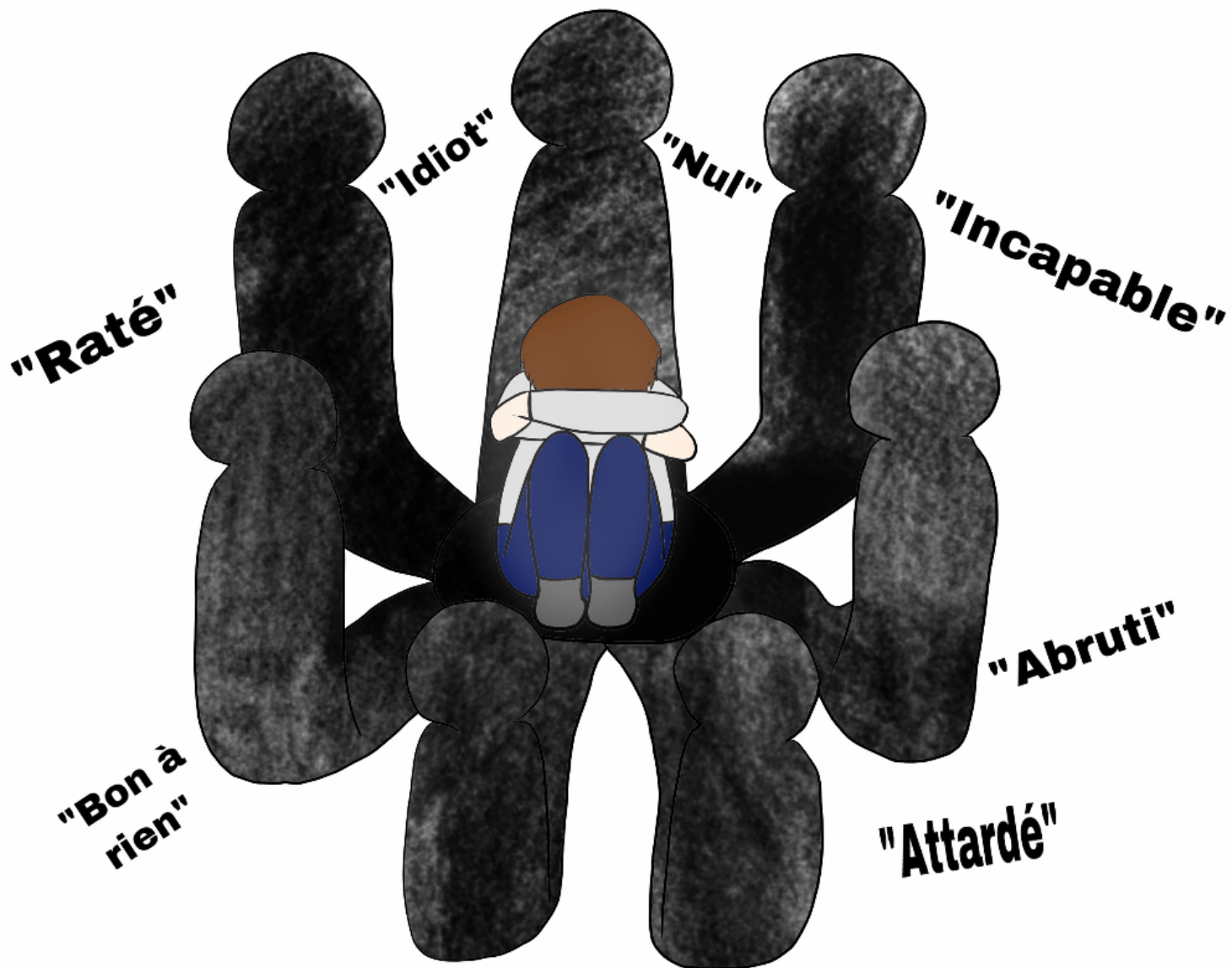














Ne reste pas dans le passé, mon histoire n'a pas commencé de la meilleure des façons mais regarde comme la suite est belle !



Lior est un enfant singulier... il est atteint du trouble du spectre autistique (TSA).



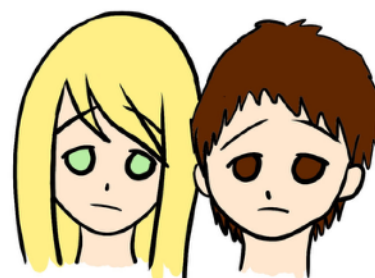
Par conséquent, il est un peu dans son monde, et il a parfois du mal à comprendre les autres et leurs émotions. C'est d'ailleurs pour cela qu'il avait du mal à se faire des amis.



Il avait plus de difficultés à se débrouiller seul, et chaque geste de son quotidien pouvait vite constituer un défi : prendre le bus, se repérer, rester concentré sur une tâche...



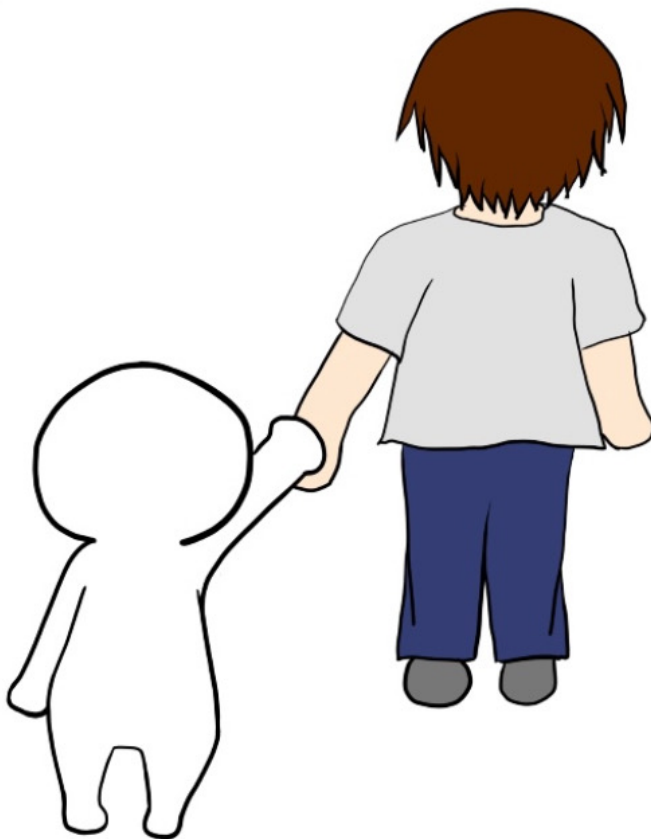
Face à des situations de stress où la réalité lui devenait insupportable, il lui arrivait "d'exploser" comme le disaient ses parents. Il se repliait sur lui-même, bougeait dans tous les sens, se triturait le visage et en venait même à se faire du mal.



Ses parents étaient d'ailleurs bien inquiets quant à son devenir, ils craignaient que son autonomie, ses capacités de sociabilisation et de concentration en classe ne soient trop restreintes pour lui permettre de s'intégrer et d'avoir un avenir "stable".



**Et tant de poids ont pesé sur Lior,
Celui du harcèlement à l'école,
Celui de l'incompréhension des enseignants,
Celui des inquiétudes de ses parents le concernant,
Celui de la différence perçue par le monde extérieur,
Sans compter celui de l'adolescence et de ses tracas,
Et tout cela en plus de son TSA...**

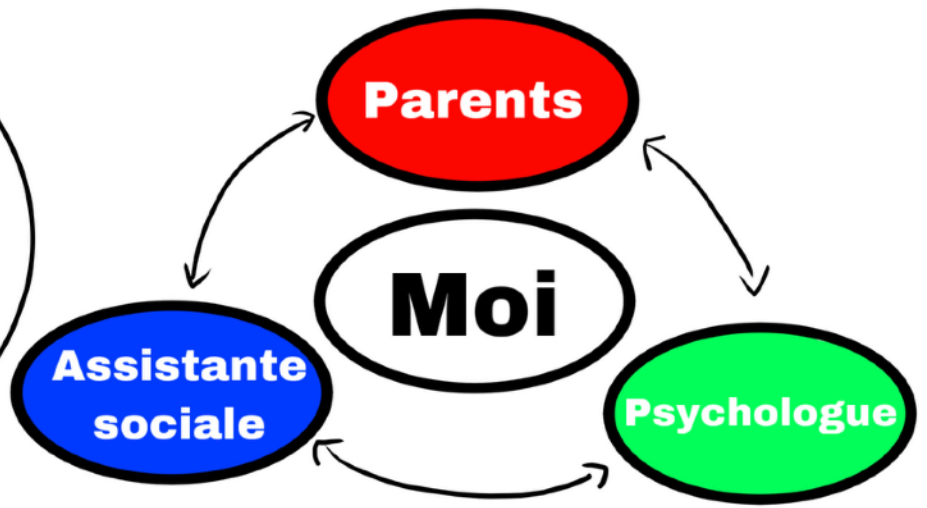


L'institut Saint Vincent de Paul est un IMPro* (institut médico professionnel) spécialisé dans l'accompagnement d'adolescents en situation de handicap. Là, de nombreux professionnels regroupés en plusieurs pôles prennent en charge des adolescents de 12 à 20 ans présentant une déficience intellectuelle légère à moyenne.

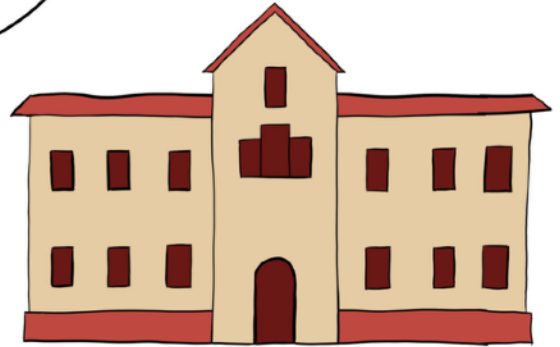
- Le pôle éducatif
- Le pôle pédagogique
- Le pôle médico-psychologique
- Unités d'enseignement: UF*1 à UF3 (12-16 ans), UF4 à UF6 (16-20 ans)

* UF = Unité de formation

Je me souviens encore de ma première fois ici, j'avais visité l'établissement, et je le trouvais plutôt chouette! Après on a fait une réunion avec mes parents, un psychologue et une assistante sociale. On a fait connaissance.



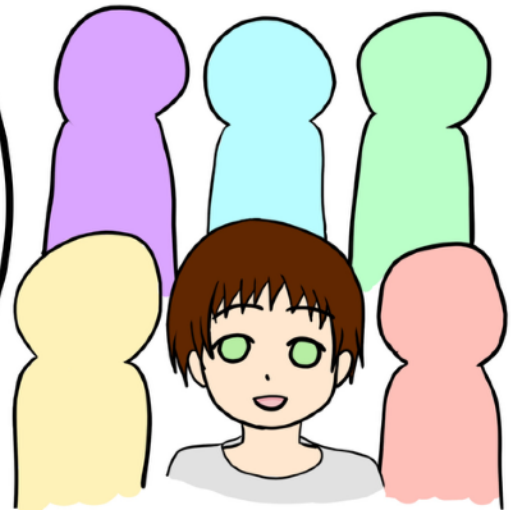
J'avoue que j'étais un peu nerveux et impressionné face à ces nouvelles personnes qui me posaient tant de questions. Je suis attaché à mes petites habitudes: elles me rassurent, autant te dire que je n'aime pas le changement, tout cela me fait peur.



Mais je me suis bien habitué depuis ce premier jour, et petit à petit je m'y suis senti plus à l'aise. Aujourd'hui, c'est presque ma 2e maison puisque je suis à l'internat!

Les éducateurs m'apprennent plein de choses! Ils m'accompagnent dans les gestes du quotidien et je suis plus autonome. Je suis content aussi car j'ai pu lier de belles amitiés à l'IME! J'apprends la vie en communauté et avec les éducateurs on fait la cuisine, on discute, on joue, et on fait le ménage aussi, même si j'aime moins ça...

Mes parents sont fiers de mes progrès, à la maison maintenant, je fais mon lit tout seul, je m'occupe de ma lessive et je leur prépare même des petits plats, grâce à tout ce que j'ai appris à l'internat!



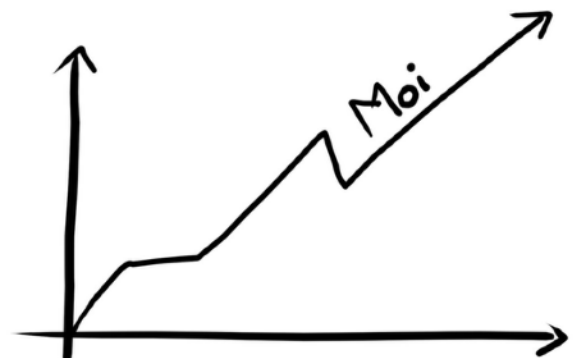


Les activités ici sont très variées. Durant les temps d'apprentissage, je reviens sur des compétences comme l'expression orale, la lecture, l'écriture ou le calcul avec mon enseignant. Le but est de me fournir les outils dont j'ai besoin pour avancer au quotidien. Je laisse libre cours à mon imagination lors des ateliers créatifs, je joue parfois à des jeux de société avec mes camarades, mais ce que je préfère ce sont les sorties! On en fait moins à cause de la situation sanitaire mais on apprend toujours ! Par exemple avec l'activité découverte de Lyon, je suis plus à l'aise dans la ville, je sais mieux me repérer et je connais plein de lieux différents !



Quel progrès ! Je vois que ça a changé ta vie ! Et puis, on ne se connaît pas depuis très longtemps, mais je remarque une vraie différence : tu es dégoûré, plus affirmé et plus à l'aise !

À l'IME, chaque activité est l'occasion d'apprendre, que ce soit de manière formelle, mais surtout informelle, contournée. Une grande place est laissée au jeune, à l'expansion de sa personnalité et à son évolution.



Synthèse

Ces temps sont également des occasions de découvrir le jeune, dans toute sa globalité et sa complexité et de le comprendre afin de pouvoir répondre à ses besoins de façon adaptée.

Ainsi, il ne faut pas se fier à l'intitulé d'une activité en apparence banale, le dialogue et l'échange ont une place parfois même plus importante que l'activité réalisée en elle-même.

**Communication
/
dialogue**

**Réunion
parents**

Lors d'un atelier créatif par exemple, une discussion se met en place entre le professionnel et le jeune qui profite d'un cadre bienveillant pour s'exprimer sur ses difficultés et sur son quotidien.

Échanges

**Suivi
personnalisé**

**Vivre
ensemble**

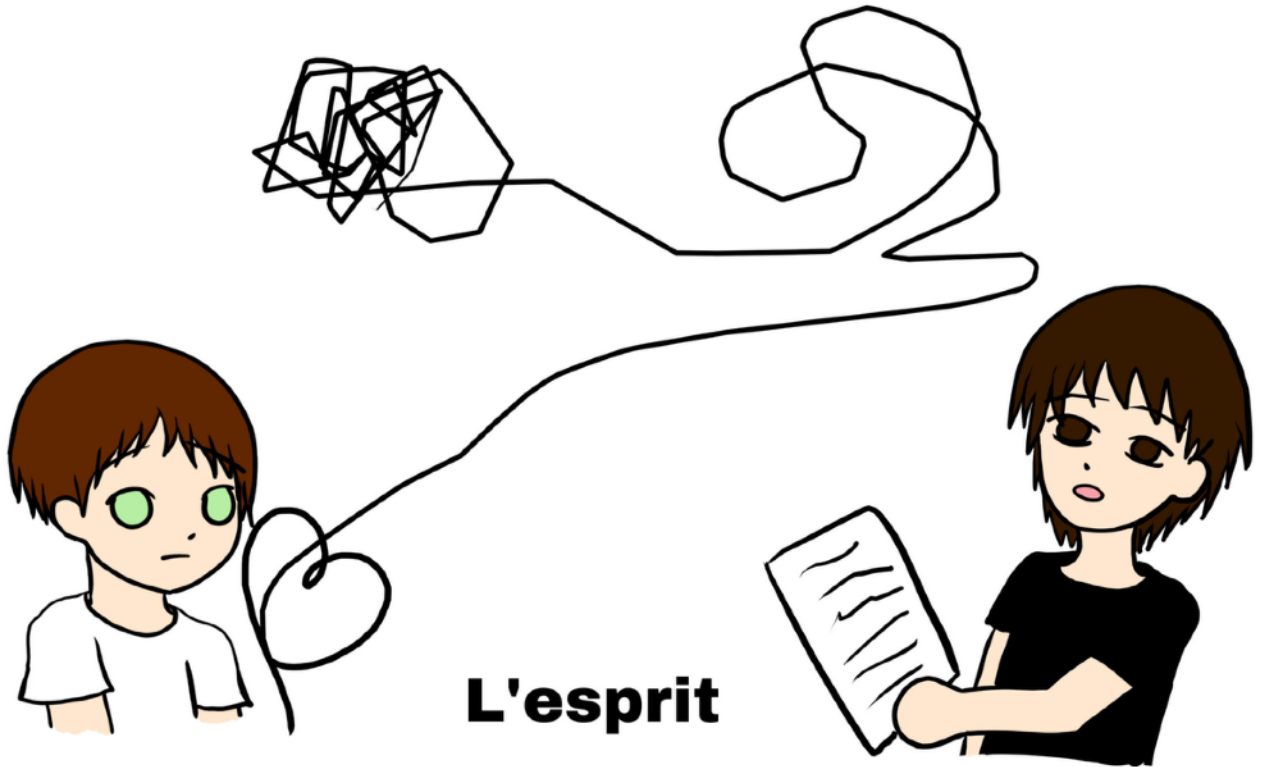
"J'ai aussi des temps de soin durant lesquels je bénéficie d'une aide particulière. Je peux être seul ou en groupe, les pros sont vraiment à l'écoute, et je peux exprimer mes envies et mes besoins."



Le langage



Le corps



L'esprit

Un projet thérapeutique adapté au jeune est proposé, il accompagne sa progression, le but étant de l'aider à se réaligner, à recomposer une intégrité physique et psychique stable.

Car en effet, les déficiences mentales s'accompagnent souvent d'une altération de l'individu dans sa globalité: ce sont tant le corps, que l'esprit et leur articulation à travers le langage qui sont touchés. Et cela, d'autant plus que la maladie qui en est à l'origine est sévère.



À la rentrée, je serai en UF4, ça veut dire que je vais participer à des ateliers professionnels et je suis vraiment content parce que je vais pouvoir faire ce qui m'intéresse : la restauration !

Un futur chef peut être ?! C'est super ! Je n'imaginais pas que tu apprenais autant de choses à l'IMPro, grâce à cette structure, tu as peut-être trouvé ta vocation ? En tout cas, ton enthousiasme fait plaisir à voir ! Le sourire qui illumine ton visage en dit long !

À travers les ateliers professionnels, de multiples compétences sont développées comme la concentration, l'autonomie ou le respect d'une consigne. Les jeunes apprennent à adopter une posture professionnelle, et ont recours à diverses techniques d'apprentissage pour réaliser les gestes requis dans le milieu. L'éventail des connaissances mobilisées est large et passe de l'hygiène, à la sécurité, aux relations humaines, à la comptabilité et à la gestion.

La mise en pratique est immédiate puisque l'ISVP propose de nombreux services au grand public (restaurant d'application, service de retouche couture, service de blanchisserie).

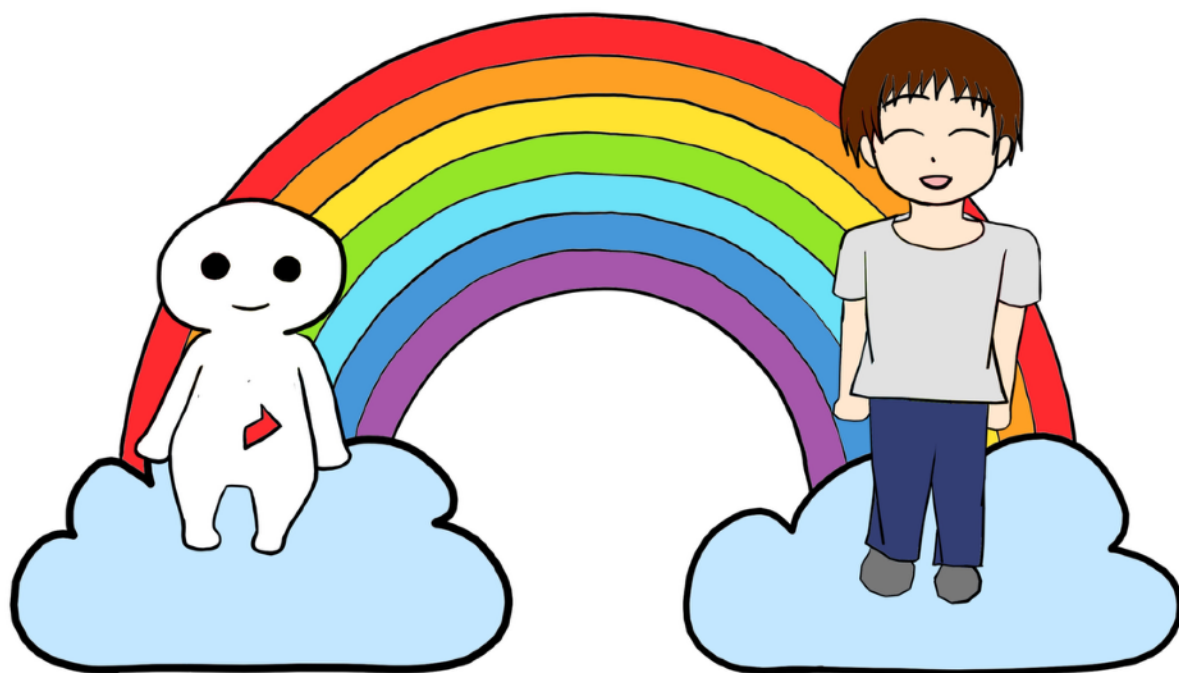
Cela permet aux jeunes d'avoir une mise en condition concrète et valorisante.

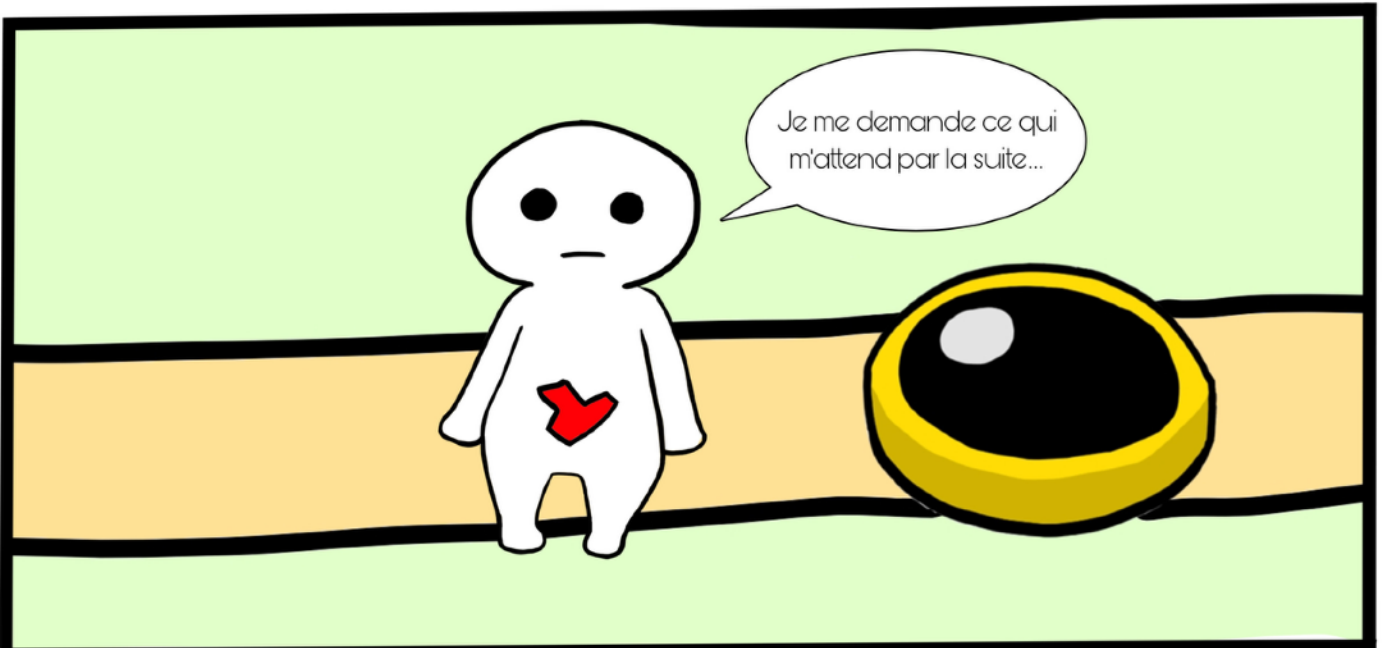
Forts de ces premières expériences, les jeunes pourront ensuite poursuivre leur apprentissage en stage.

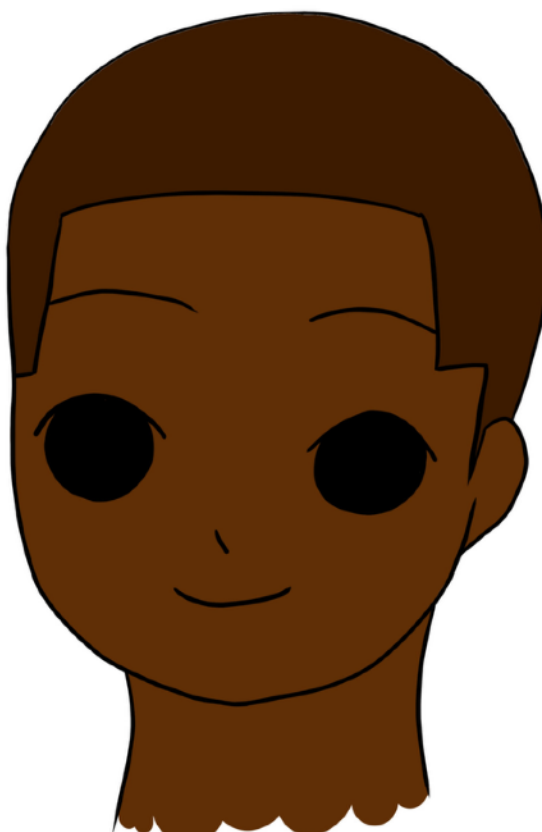
À terme, une insertion professionnelle en milieu protégé ou en milieu ordinaire est possible à la sortie de l'IMPro selon le projet du jeune, ses capacités, l'avis des professionnels et le vœu de sa famille.

Tu vois ! L'époque où je me faisais harceler et rabaisser est révolue, maintenant, j'évolue à mon rythme dans un environnement qui me convient et je m'y sens tellement bien ! J'ai progressé au niveau de mes apprentissages, je suis bien entouré par mes nouveaux amis et par les adultes de l'ISVP. Je me sens en sécurité et je vois que mes parents sont rassurés, j'ai remarqué qu'ils sont de moins en moins inquiets pour moi !

Maintenant qu'on t'a mis en lumière, tu peux enfin être toi-même ! Ton potentiel se révèle et tu as enfin une occasion de briller ! Cette rencontre avec l'ISVP a vraiment impacté ton parcours, et tu évolues sur tous les aspects : tu es littéralement resplendissant ! Tout cela me met du baume au cœur !







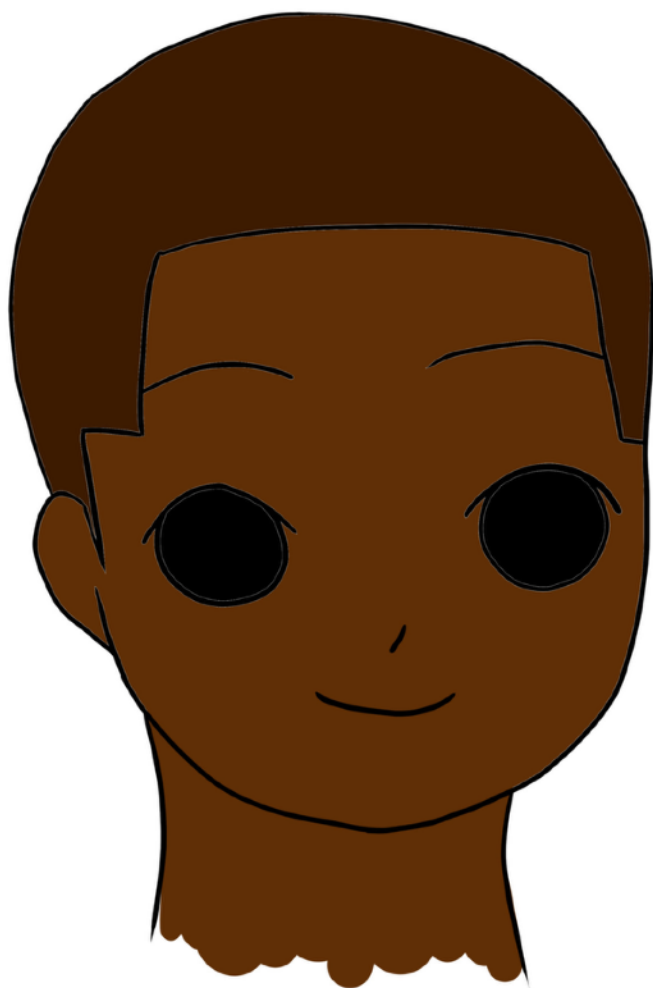
Oh ! Tu dois être notre invité ?
Je suis éducateur au foyer
Notre Dame des Sans-Abris. Et
si tu étais bénévole ici
quelques temps ?



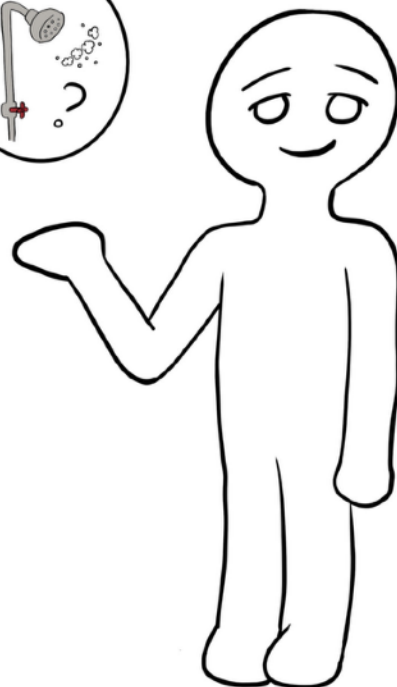
D'accord !

Quand on accueille des personnes au foyer, elles ont toutes des histoires différentes et un parcours singulier qui les a menés à la rue. Au foyer c'est une vie en communauté et le chemin est souvent long pour les réhabituer à la vie en groupe. Chaque personne à son rythme.

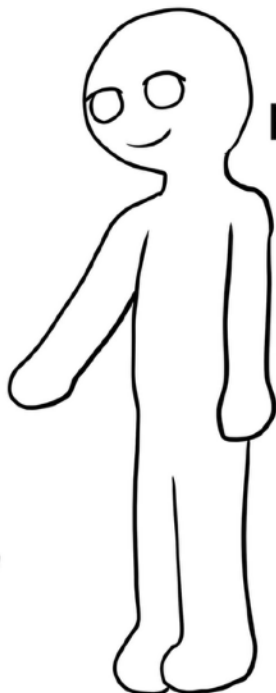
Ici, au PAR (Pôle d'Accompagnement Renforcé) ce sont ceux avec le plus de difficultés (dépendance, addiction, psychiatrique,...) qui viennent librement en journée. Personne n'est obligé à rien. Ils sont libres de juste passer prendre un café 5 minutes, rester 1h ou la matinée ou toute la journée. Mais en général ils ont plaisir à venir car c'est un lieu de partage où il y a toujours un café et des jeux à partager. Ou alors, ils



Tu vois Bernard, il a passé plusieurs années dans une cave, alors la notion d'hygiène est une notion centrale et qui était une des conditions pour qu'il reste au foyer. Mais c'est quand même compliqué de la lui faire accepter, alors on y va petit à petit, on l'incite à prendre des douches de temps en temps mais il ne faut pas le brusquer parce que sinon il va refuser catégoriquement.

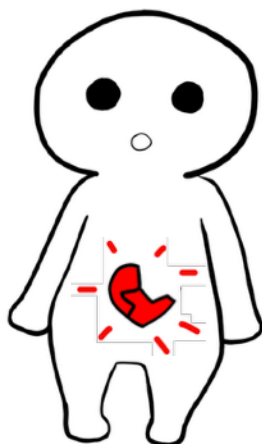
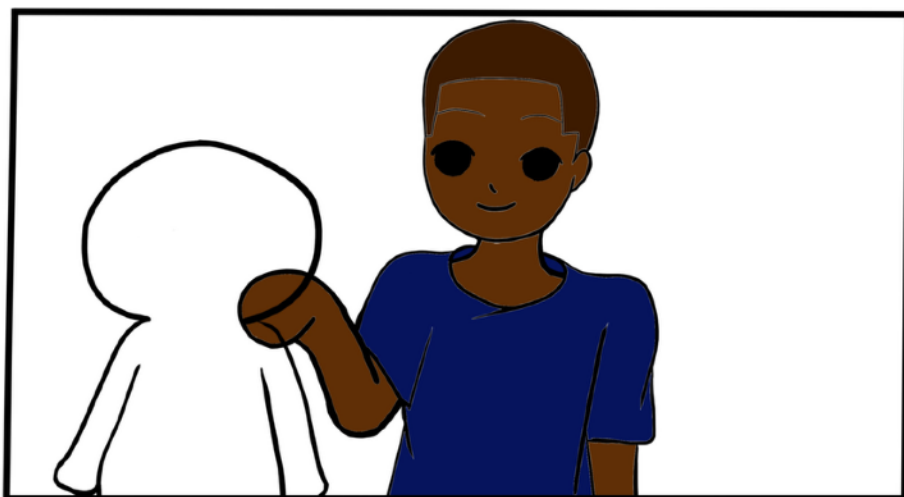


Et Raymond il est là après avoir passé 25-30 ans dans la rue. Donc autant te dire que le changement prend du temps. C'est comme une vie qu'il a passé dans la rue et ça ne se change pas comme ça

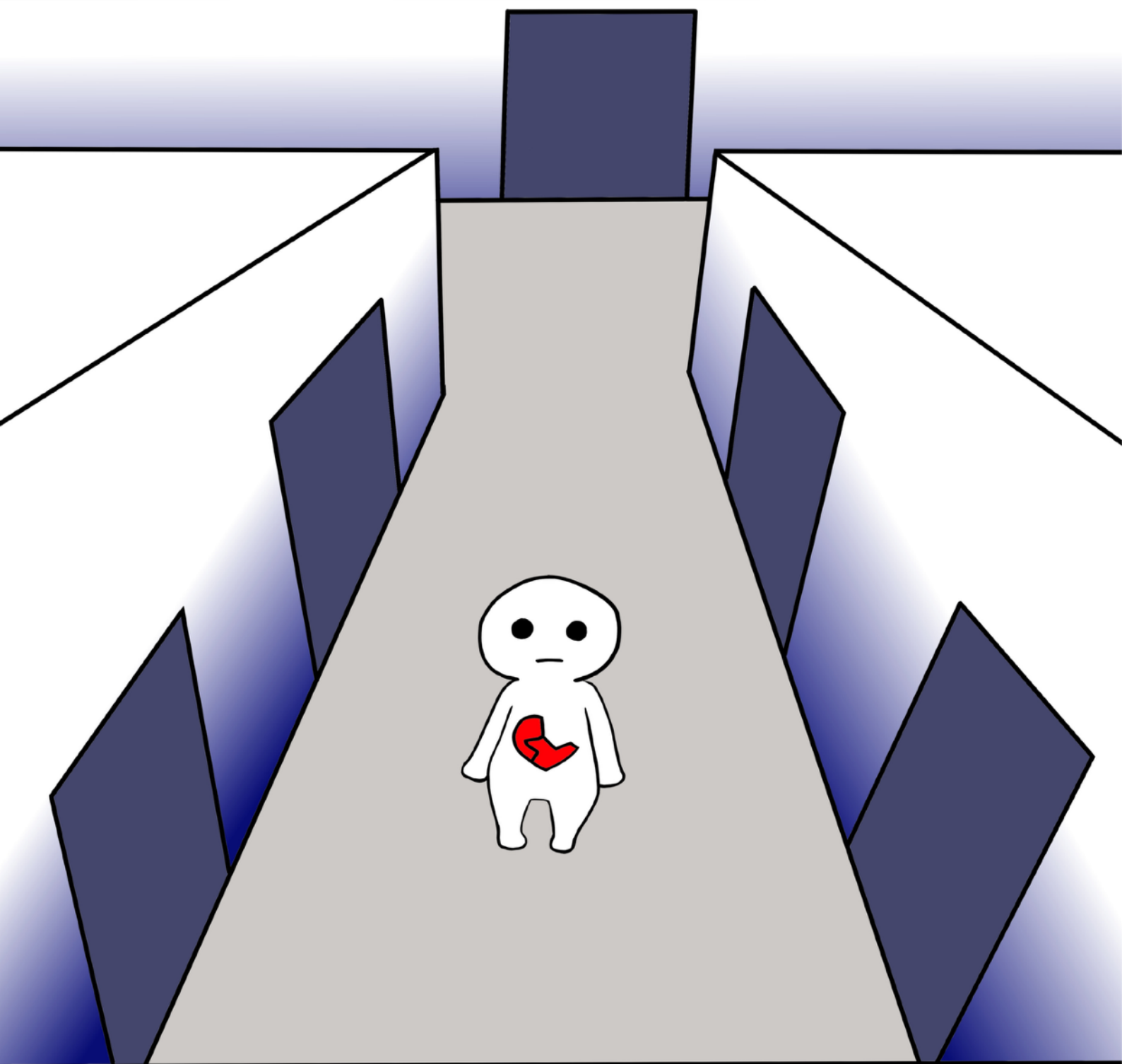


Alors nous notre rôle en tant qu'éducateurs, c'est de les accompagner dans cette transition pour que petit à petit ils se réinsèrent à la vie en société et se réadaptent à la réalité. Mais c'est un processus qui prend du temps, des mois voire des années. Ce n'est également pas facile à accepter pour eux car on devient en partie maîtres de leurs libertés, en étant maîtres de leur argent (ce qui est très difficile à vivre), en mettant en place des mesures de protection. On évalue au fur et à mesure quelle est la nouvelle étape pour eux, là où ils en sont et là où ils peuvent aller. On les accompagne aussi dans les démarches administratives (demande de titre de séjour, de documents de santé...). Mais ça ne marche pas toujours, parfois on n'y arrive pas et il faut aussi savoir l'accepter parce qu'on ne peut pas les forcer à avoir une vie dont ils ne veulent pas.

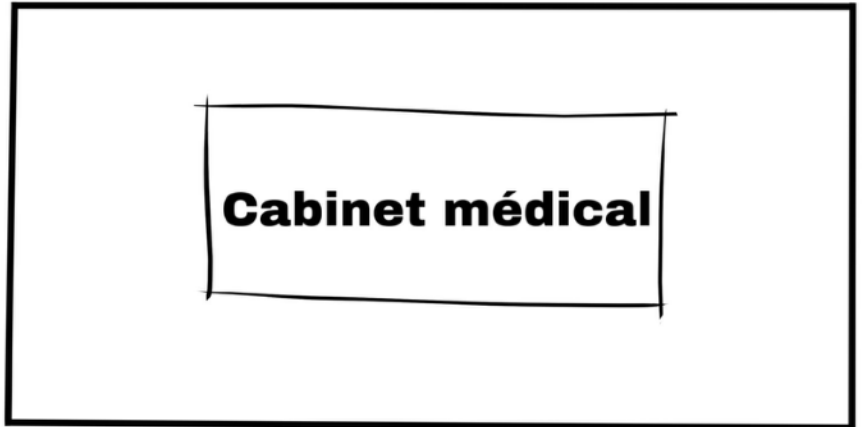
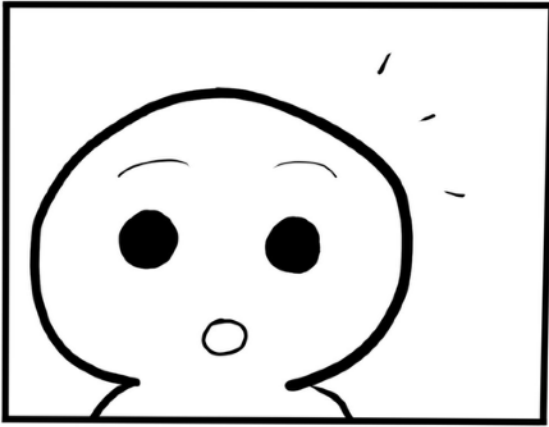




Vous qui êtes là pour partager des moments avec eux ! Et votre rôle est super important car vous partagez des moments de vie avec eux, ce qui contribue à leur réadaptation.

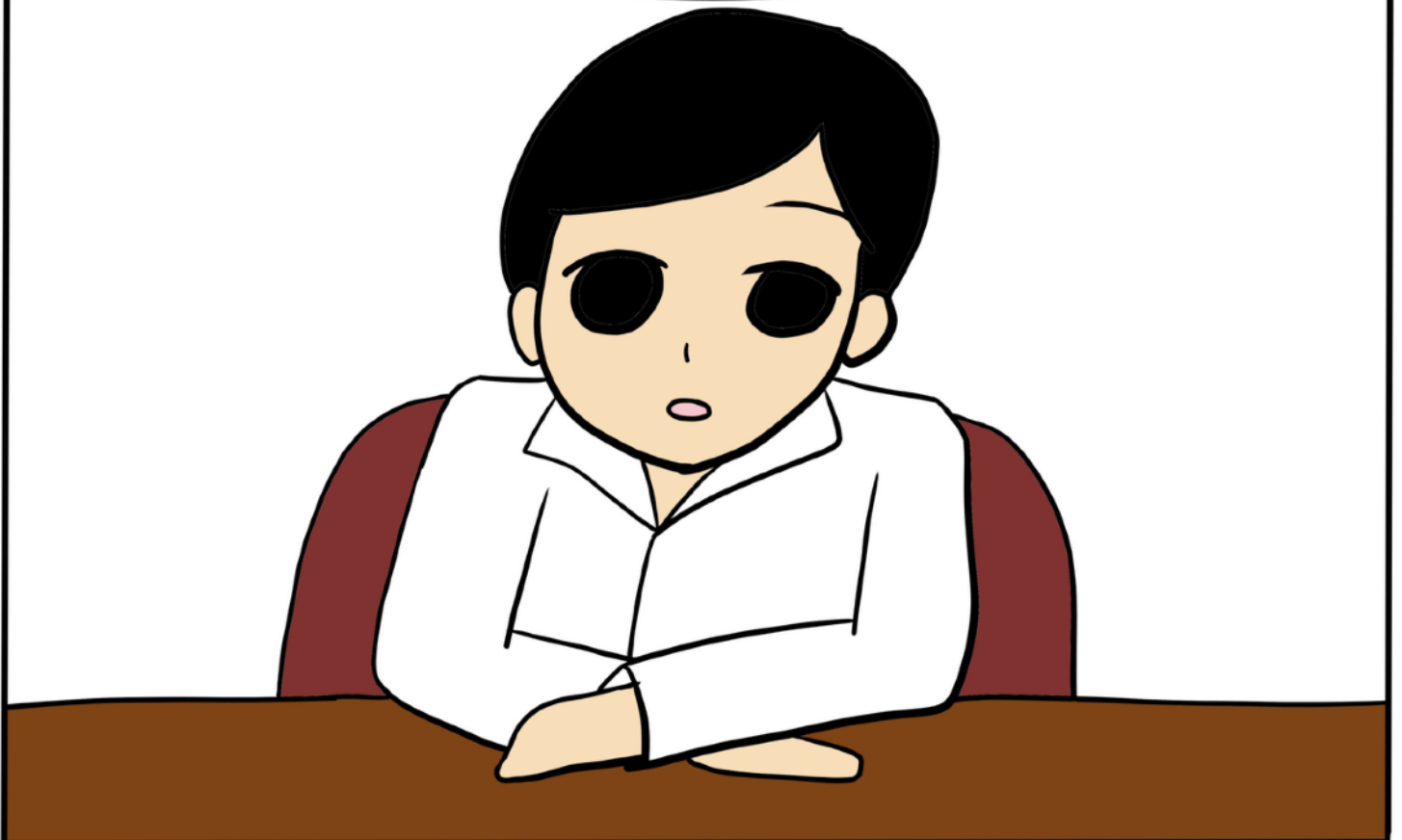


**Résidence pour personnes
en situation de handicap**



Oh ! Tu dois être
notre invité ?

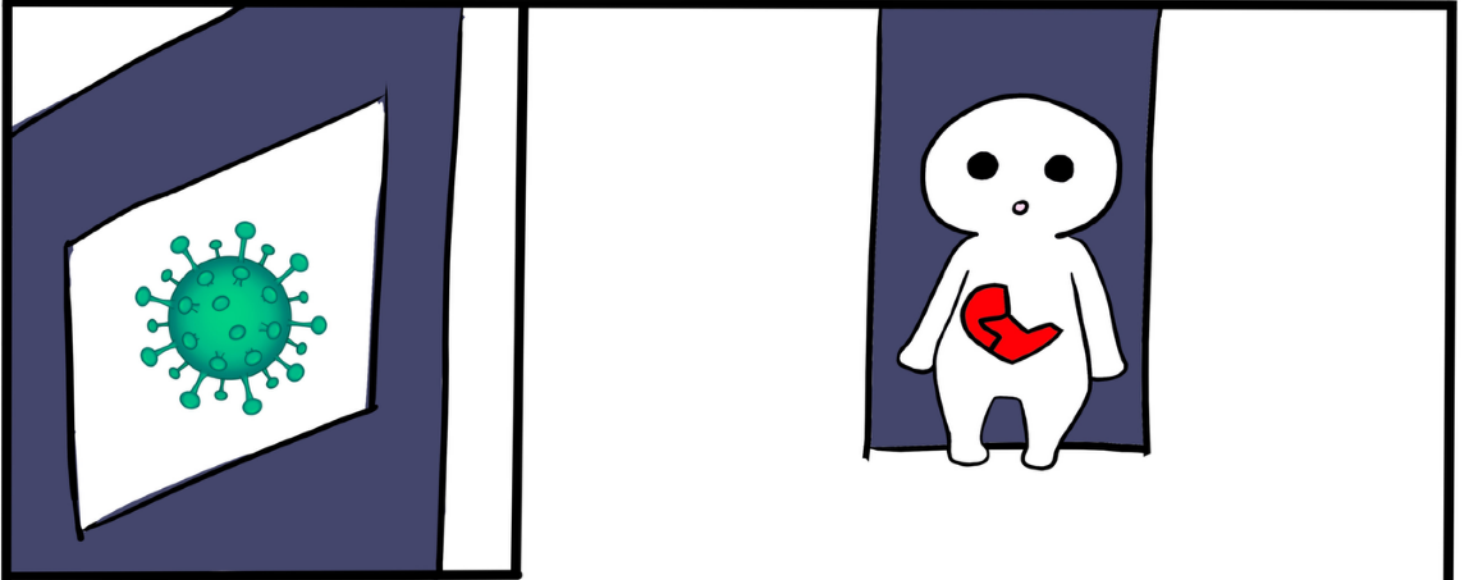
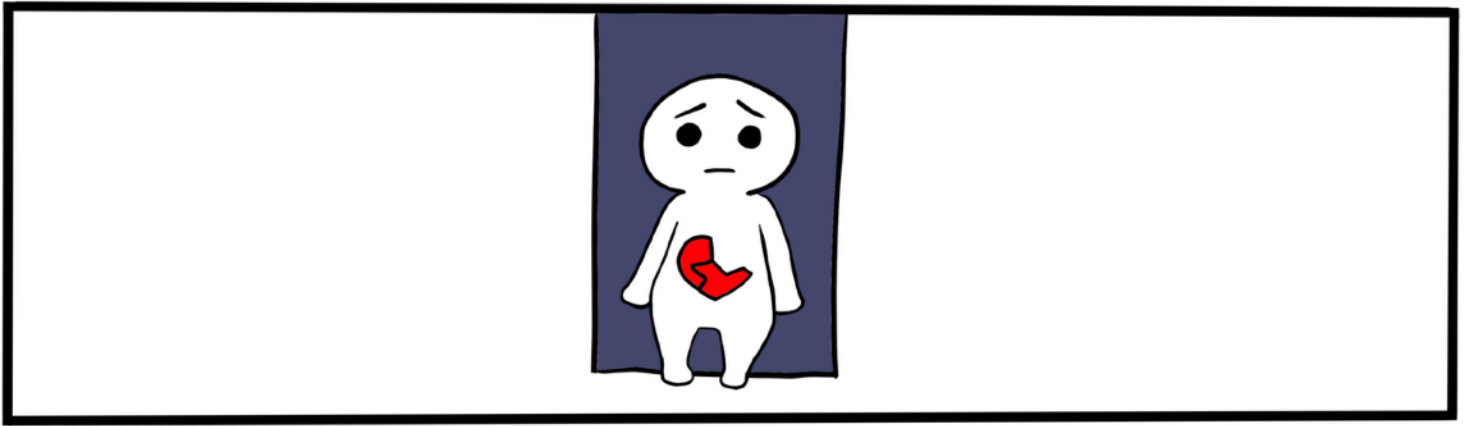
Bienvenue, je suis médecin dans cette résidence pour
personnes en situation de handicap. Je vais t'expliquer
un peu le problème en ce moment..



C'est compliqué, les résidents n'arrivent pas à se faire comprendre à l'hôpital et les médecins ne prennent pas le temps qu'il faut pour leur expliquer...

Écoutez je ne comprends pas ! Prenez ces médicaments je dois y aller !

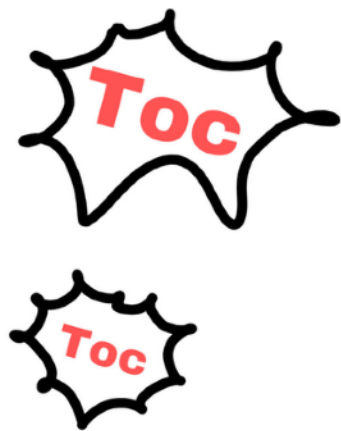


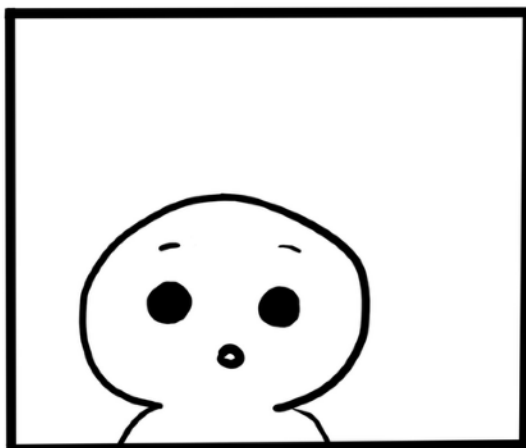




Vous allez bien ?

J'ai vu ma famille et je suis donc obligé de rester enfermé toute une semaine... je me sens seul, de plus les visites sont maintenant interdites...

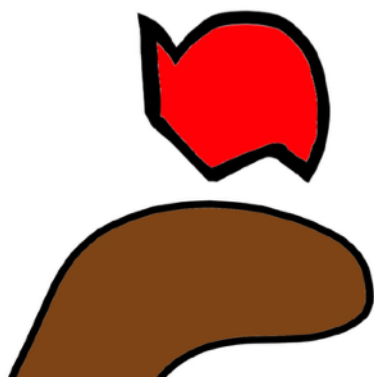




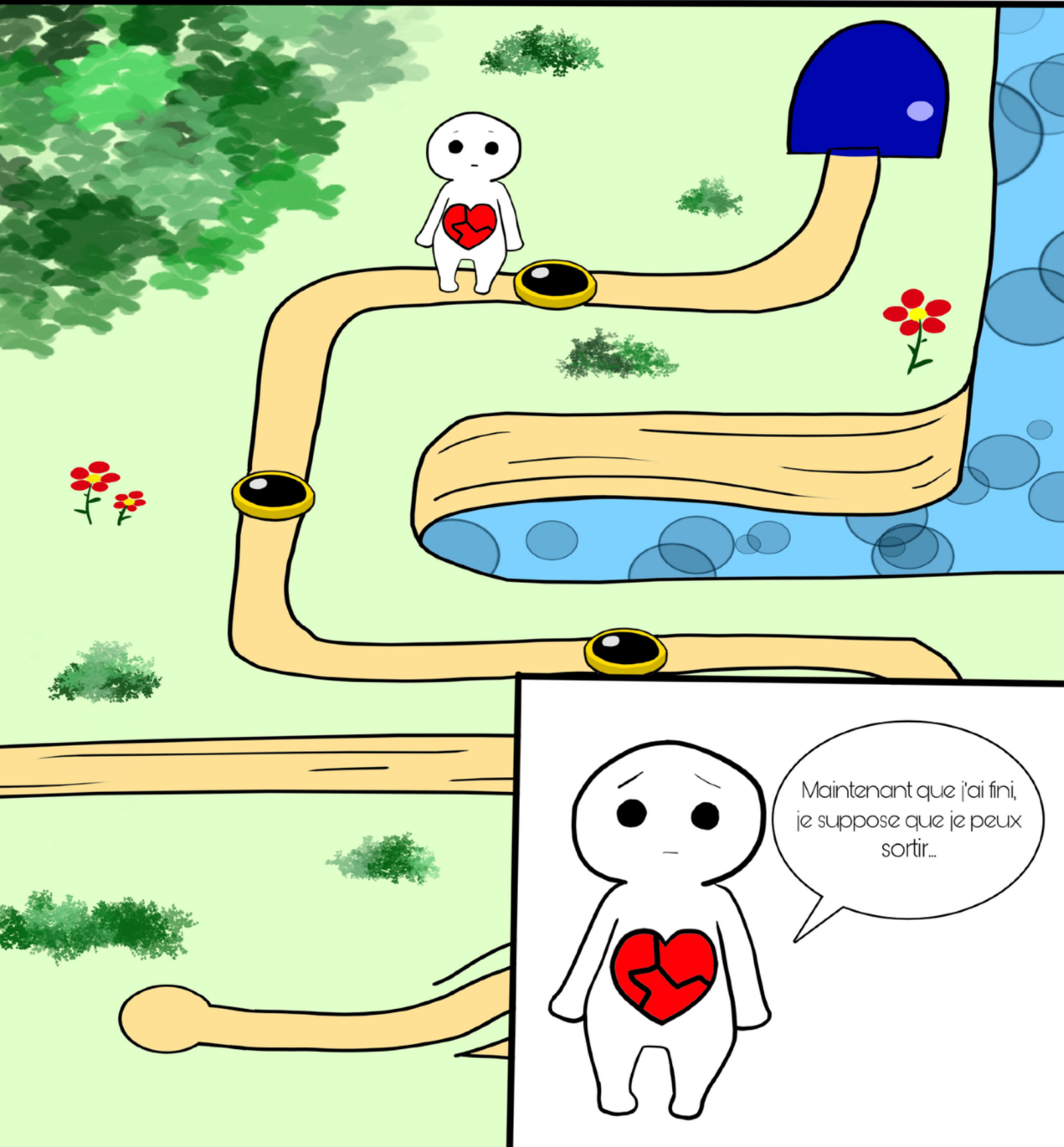
Dehors



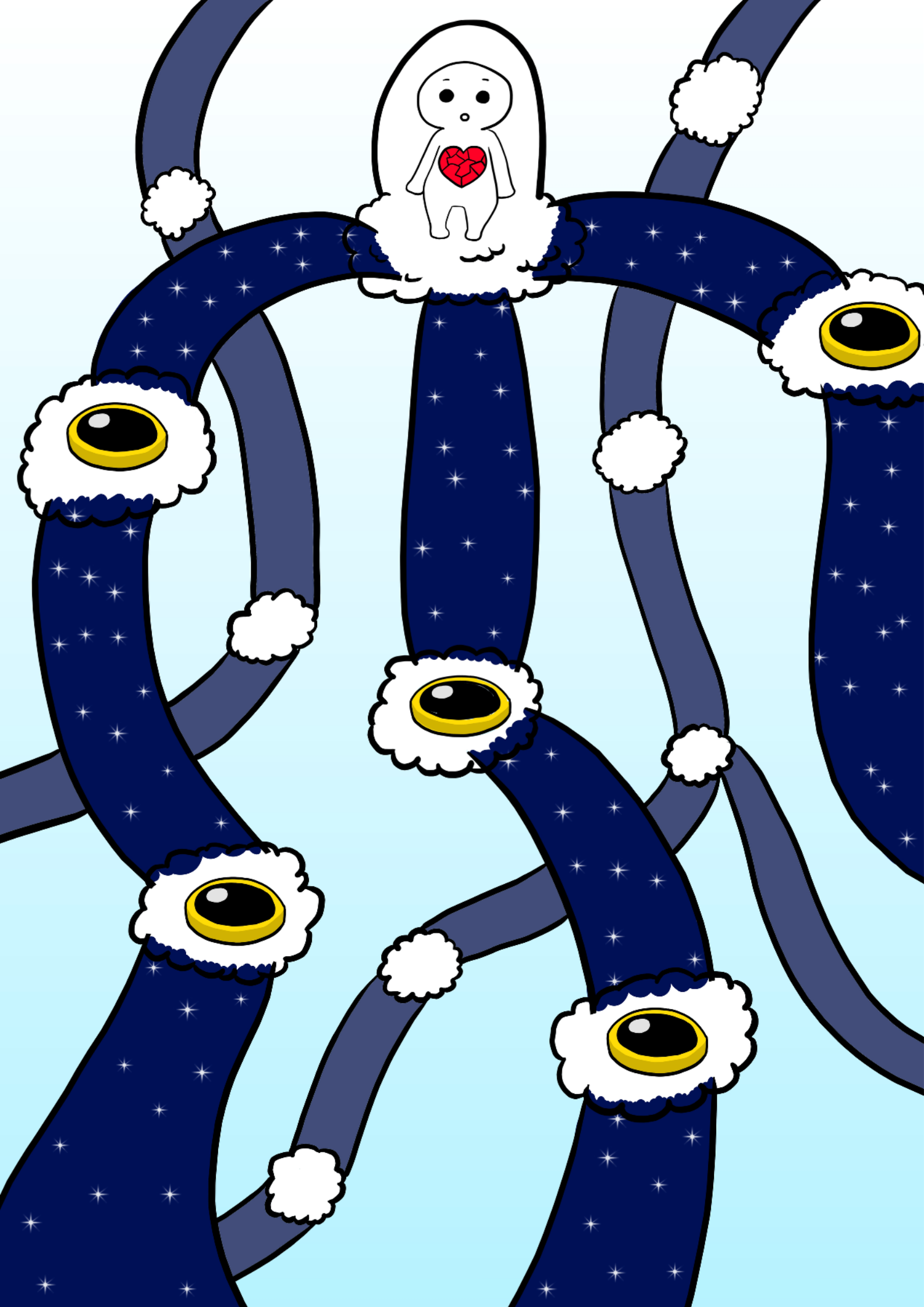
Tu vois ? Ici on est plus que des infirmières, on est là pour eux, on est leurs amis, on est là pour les aider et leur apporter notre compagnie surtout dans ces temps difficiles. J'espère que tu retiendras ça et que tu ne perdras jamais ta capacité d'écoute et d'empathie auprès des personnes que tu rencontres !



Tiens !



Maintenant que j'ai fini,
je suppose que je peux
sortir...



Merci de m'avoir suivi dans mon aventure.

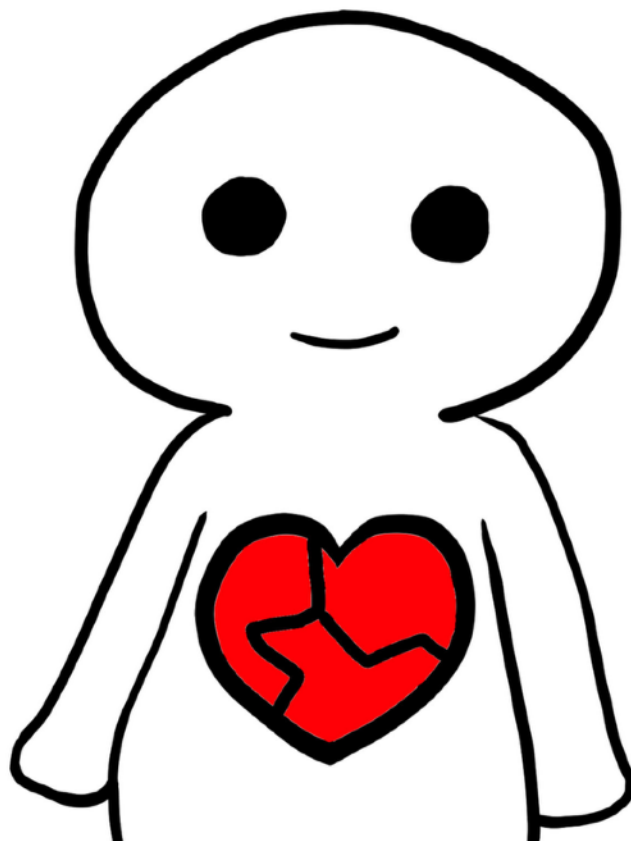
J'ai fait des rencontres qui m'ont beaucoup appris et ce n'est que le début ! Il me reste tant de choses à voir.

Chaque personne a un vécu différent qui le forge. Apprendre à connaître les valeurs et les façons de penser d'autrui nous rend moins à même de juger les gens qui nous semblent « différents ».

Un bon soignant se doit d'être bienveillant et à l'écoute afin d'accompagner au mieux tous les patients sans préjugés.

Le côté humain est le cœur même des secteurs de la santé et du social, il ne faut pas le négliger.

J'espère que vous avez apprécié mon histoire et que vous apprendrez beaucoup de vos prochaines rencontres !



Crédits :

DANNONAY Louise : stage au sein de l'association GRIM

DE BONY DE LAVERGNE Maëlis :

Rédaction de la 2e histoire (Foyer Notre-Dame des Sans Abris)

LARGUIER Maxim : Rédaction de la 3e histoire (Odynéo)

OUEDRAOGO Sarah : rédaction de la 1ère histoire (Institut Saint Vincent de Paul)

SOUN Lydie : illustration et mise en page

Remerciements

Nous tenons à remercier

M. Le Doyen, Gilles RODE

Dr LEAUNE Édouard, responsable du projet et coordinateur de sa mise en œuvre, pour son accompagnement à chaque étape

Les étudiants référents:

ROUGANE Hélène, LE GONIDEC Juliette et ZELMAT Bilel, pour leurs conseils

Les associations: Viffil, Notre-Dame des Sans Abris, Odynéo, GRIM ainsi que l'institut Saint Vincent de Paul, pour leur accueil bienveillant et l'encadrement de nos stages

